

# ALMA

کتابچه راهنمای بخور سرد و گرم آلما

مدل HCW-372



## خریدار گرامی:

ضمن تشکر از شما، جهت خرید این محصول از شرکت زندگیتو بهتر کن، تبریک ما را بابت این انتخاب پذیرا باشید؛ امیدواریم دستگاه بخور سرد و گرم شما بتواند در سلامتی و لحظات شاد زندگیتان سهمی داشته باشد. شرکت زندگیتو بهتر کن همواره در تلاش است که با ارتقاء کیفیت محصولات و ارائه خدمات بهتر، رضایت شما را جلب نماید و اعتقاد داریم که این رضایتمندی، کلید طلایی در موفقیت ما خواهد بود؛ در این راستا کتابچه راهنمای محصول، شامل نحوه استفاده و نگهداری از محصول برای شما تهیه شده است تا در استفاده صحیح از امکانات دستگاه بخور سرد و گرم، نحوه نگهداری و شرایط بهره‌مندی از خدمات گارانتی و امدادی راهنمای شما باشد.

این کتابچه برای آگاهی شما از امکانات دستگاه بخور سرد و گرم، نحوه استفاده بهینه از آن، ضوابط استفاده از خدمات گارانتی و شرایط بهره‌مندی از خدمات پس از فروش تهیه شده همچنین حاوی نکات مهم ایمنی، عملکردی و نگهداری است؛ لطفا این کتابچه را همواره در دسترس داشته و در حفظ و نگهداری آن کوشا باشید.

**⚠️** **اخطار:** عدم توجه به دستورات در کادر اخطار (دارای علامت اخطار با رنگ قرمز)، منجر

به آسیب دیدن جدی دستگاه می‌شود و دستگاه را از گارانتی خارج می‌کند.

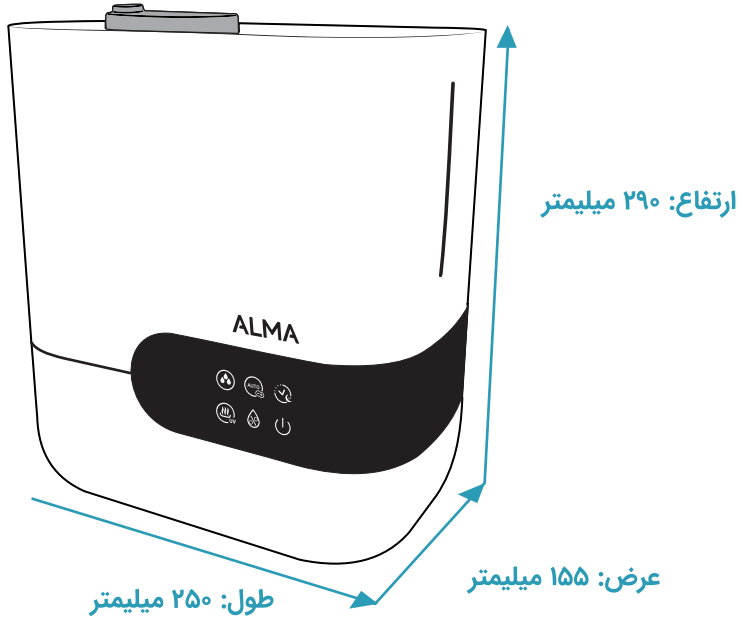
**⚠️** **هشدار:** عدم توجه به دستورات در کادر هشدار دهنده (دارای علامت اخطار با رنگ

زرد)، منجر به اختلال در عملکرد صحیح دستگاه خواهد شد.

# دستگاه شما در یک نگاه



## مشخصات فنی دستگاه



رنگ: سفید

حجم مخزن: ۴.۵ لیتر

برق ورودی: ۲۲۰ ولت - ۵۰ هرتز

میزان صدا: کمتر از ۳۰ دسی‌بل

زمان کارکرد (با مخزن پر و بیشترین درجه): ۲۰ ساعت

میزان مصرف برق: ۲۵ وات (بخور سرد)، ۱۵۵ وات (بخور گرم)

حداکثر بخاردهی: بخور سرد: ۳۰۰ / بخور گرم: ۴۵۰ میلی لیتر بر ساعت

## ویژگی های عملکردی



- ۱ « بخور گرم
- ۲ لامپ LED
- ۳ لامپ UV
- ۴ پنل لمسی
- ۵ حالت شب
- ۶ ریموت کنترل
- ۷ حالت خودکار
- ۸ فناوری یونایزر
- ۹ تایمر ۱۲ ساعته
- ۱۰ نمایش دما و رطوبت
- ۱۱ « سنسور دما و رطوبت
- ۱۲ محفظه خوشبو کننده
- ۱۳ « خاموش کننده خودکار با اتمام آب
- ۱۴ دستگیره مخزن جهت جابجایی آسان
- ۱۵ « خروجی بخار قابل چرخش ۳۶۰ درجه
- ۱۶ طراحی بدنه یکپارچه، جهت کاهش نویز
- ۱۷ « خاموش کننده خودکار با جدا کردن مخزن آب
- ۱۸ « تنظیم رطوبت از ۴۰٪ تا ۸۰٪ (تغییر سطح ۵ درصدی)
- ۱۹ « استریل کننده یون نقره (از بین برنده باکتری‌ها تا ۹۹/۹۹٪)
- ۲۰ « پر کردن و تمیز کردن آسان (درب مخزن آب از بالا باز می‌شود)
- ۲۱ « میزان خروجی بخار قابل تنظیم (۳ سطح کم/متوسط/زیاد)
- ۲۲ « مخزن آب با لعاب سرامیکی، مقاوم در برابر رسوب آب و طول عمر بالا



## دستورالعمل ایمنی قبل از استفاده



۱ « تمیز کردن دستگاه هنگام وصل بودن آن به برق، ممکن است منجر به شوک الکتریکی، جرقه الکتریکی و آسیب جدی شود. قبل از تمیز کردن یا تعمیر و نگهداری، دستگاه را از برق جدا نمایید.

۲ « دستگاه را طوری قرار دهید که سیم زیاد کشیده نشود؛ سیم را زیر فرش یا موکت و اجسام دیگر قرار ندهید.

۳ « از این دستگاه در فضاهای محصور که در آنجا گازهای قابل اشتعال، مواد منفجره و بخارات سمی وجود دارد استفاده نکنید.

۴ « دستگاه را روی سطحی صاف و محکم قرار دهید از قرار دادن دستگاه روی سطوح ناهموار و یا نرم مانند سطح تخت یا مبل خودداری کنید.

۵ « از قرار دادن اشیاء سنگین روی دستگاه خودداری کنید.

۶ « این دستگاه هوای محیط شما را مرطوب می‌کند و عمل تصفیه هوا را انجام نمی‌دهد.

۷ « چنانچه سیم برق و یا دوشاخه گرم شد، بوی سوختگی حس کردید و یا صدا می‌دهد، دستگاه را خاموش کرده و آنرا از برق بکشید سپس با مرکز خدمات پس از فروش آلماپرایم تماس بگیرید.

۸ « در صورت استفاده مجدد پس از مدت زمان طولانی، مخزن آب را تمیز کنید.

## نحوه استفاده و راه‌اندازی دستگاه

۱ « مخزن آب دستگاه را با آب مقطر یا آب تصفیه شده در صورت عدم دسترسی به این موارد، با آب جوشیده شده در دمای زیر ۴۰ درجه پر کنید. (تصویر ۱)

« دستگاه را در مجاورت لوازم الکترونیکی، برقی و گرمایشی مانند بخاری قرار ندهید (تصویر ۲)

۲ « حتما قبل از اتصال دوشاخه دستگاه به پریز برق، سر راه آن از محافظ برق استفاده گردد. (تصویر ۳)

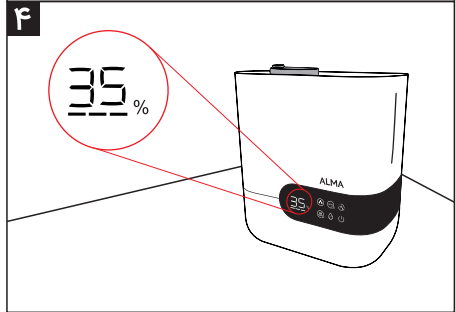
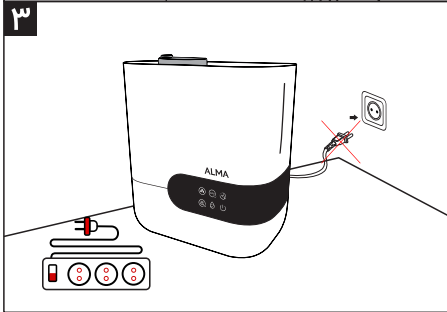
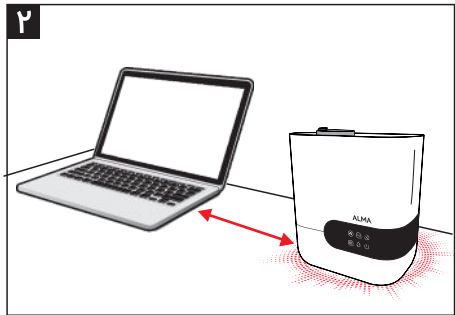
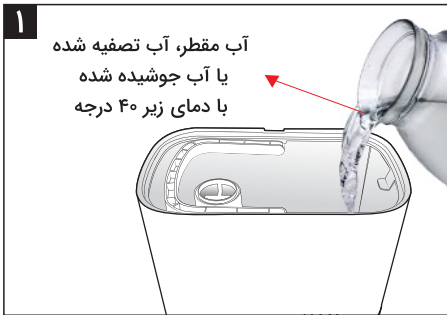
۳ « دکمه روشن/خاموش را لمس کنید. دستگاه در حالت دستی با حجم خروجی بالا و نمایش میزان رطوبت محیط بصورت درصد شروع بکار می‌کند و هر ۵ ثانیه دمای محیط را با عدد و نماد  $^{\circ}\text{C}$  نشان می‌دهد. (تصویر ۴)



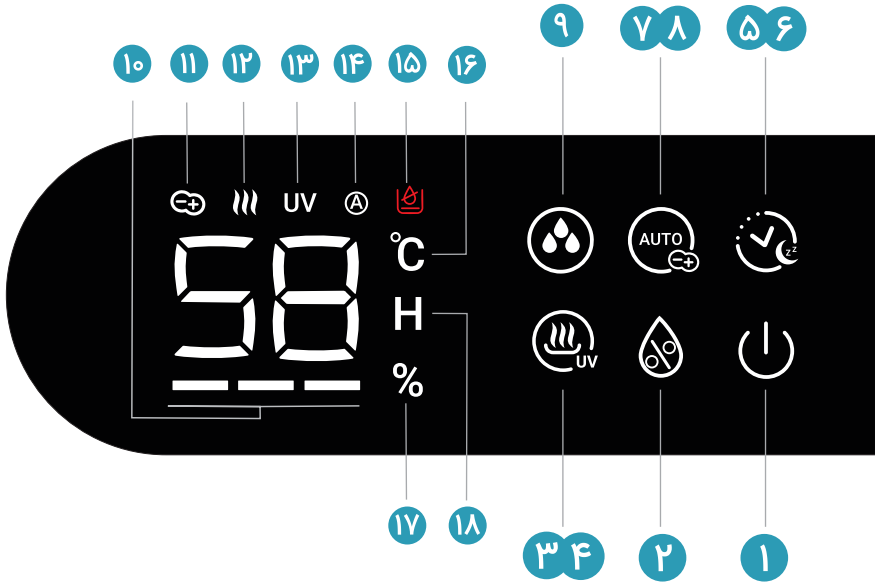
### احتیاط



در صورت استفاده مجدد پس از مدت زمان طولانی، مخزن آب و فیلتر سختی گیر آب و سینک داخلی را تمیز کنید و آب تمیز را جایگزین کنید.



## نحوه استفاده و راهاندازی دستگاه



۱ « دکمه روشن / خاموش  
با یکبار لمس این دکمه (۱) ، دستگاه روشن و در حالت خودکار شروع به کار می‌کند، که نماد  $^{\circ}\text{C}$  و  $\%$  هر ۵ ثانیه یکبار به ترتیب دما و رطوبت محیط را به همراه عدد نمایش می‌دهند، با لمس مجدد آن، دستگاه خاموش می‌شود.

۲ « دکمه تنظیم رطوبت  
با یکبار لمس این دکمه (۲) ، ابتدا اعداد دیجیتال به دو خط چشمک‌زن در می‌آیند، که با هر بار لمس مجدد این دکمه، اعداد از ۴۰ تا ۸۰ با ضریب ۵ افزایش می‌یابند که با ظاهر شدن نماد  $\%$  ، میزان رطوبت تنظیم شده را بصورت درصد نشان می‌دهد.



۳ « دکمه حالت بخور گرم  
با لمس این دکمه (۳) ، عنصر PTC دستگاه فعال می‌شود و دمای بخار خروجی دستگاه را گرم می‌کند و نماد  $\equiv$  ظاهر می‌شود، با فشردن مجدد این دکمه، از بخور گرم به حالت بخور سرد باز می‌گردد.

۴ « دکمه UV  
با لمس این دکمه (۴) و نگه داشتن به مدت ۳ ثانیه، لامپ UV روشن شده و همزمان نماد UV ظاهر می‌شود، با روشن بودن UV با استریل کردن هوای محیط کمک می‌کند، با لمس مجدد و نگه داشتن به مدت ۳ ثانیه، این حالت غیر فعال می‌شود.



## نحوه استفاده و راه‌اندازی دستگاه



### ۵ « دکمه تایمر

با یک بار لمس این دکمه  نماد  ظاهر می‌شود و می‌توانید ۱ الی ۱۰ ساعت را برای خاموش شدن دستگاه زمانبندی کنید: (1H, 2H, 3H, 4H, 5H, 6H, 7H, 8H, 9H, 10H, 11H, 12H).



### ۶ « دکمه حالت شب

با لمس این دکمه  و نگه داشتن به مدت ۳ ثانیه، حالت شب فعال شده و صفحه نمایش خاموش می‌شود، با لمس هر دکمه‌ای، دستگاه از حالت خواب خارج می‌شود.


### ۷ « دکمه حالت خودکار

با لمس این دکمه ، دستگاه در حالت خودکار شروع به کار می‌کند و با ظاهر شدن نماد  رطوبت محیط را بین ۵۵- ۶۸٪ حفظ می‌کند و محیط را در بهترین میزان رطوبت حفظ می‌کند، با لمس مجدد این دکمه حالت خودکار غیر فعال می‌گردد.

### ۸ « دکمه یون منفی

با یکبار لمس این دکمه  و نگه داشتن به مدت ۳ ثانیه، یون منفی فعال می‌شود و نماد  ظاهر می‌گردد که به استریل کردن هوا کمک می‌کند. با لمس مجدد آن و نگه داشتن به مدت ۳ ثانیه، یون منفی غیر فعال می‌شود.

### ۹ « دکمه تنظیم حجم خروجی بخار

با هر بار لمس این دکمه  می‌توانید میزان خروجی بخار را در سه سطح کم، متوسط، و زیاد تنظیم کنید:

### ۱۵ « نشانگر اتمام آب مخزن

با اتمام آب مخزن دستگاه، این نماد  با رنگ قرمز ظاهر می‌شود و عملکرد بخاردهی دستگاه بصورت خودکار متوقف می‌شود.

« با بلند کردن مخزن آب به هنگام روشن بودن دستگاه، بصورت خودکار خاموش می‌شود.

## نگهداری دستگاه و نظافت دوره‌ای

« تمیز نگه داشتن مخزن آب و سینک داخلی دستگاه و رسیدگی به وضعیت آب مورد استفاده، راندمان کارکرد دستگاه را بالا می‌برد.

« حتماً از آب جوشیده با دمای کمتر از ۴۰ درجه برای پر کردن مخزن آب استفاده کنید.

« در صورت عدم استفاده از دستگاه برای مدت طولانی، آب مخزن و سینک داخلی را تخلیه و خشک نمایید.

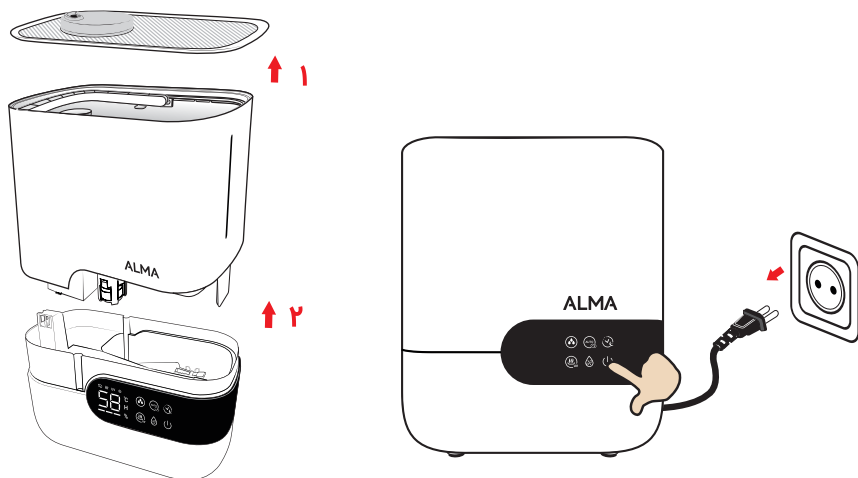
« کیفیت آب در بعضی مناطق دارای املاح بسیار است و سطح مبدل اولتراسونیک به راحتی رسوب می‌گیرد.

« در صورت عدم استفاده از ماده خوشبو کننده، پد محفظه را خارج کرده بشویید و خشک کنید و سپس در جای خود قرار دهید.

بازه زمانی برای تمیز شدن قسمت‌های اصلی دستگاه در جدول زیر شرح داده شده است:

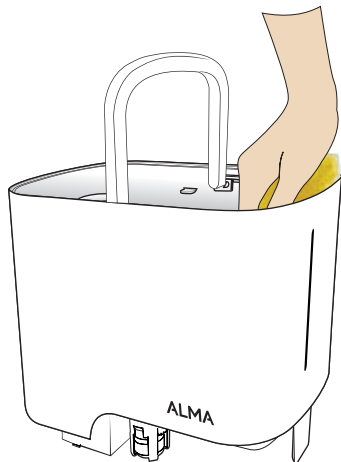
بخش تمیز شونده	بازه‌ی زمانی	روش تمیز کردن و نگهداری
بدنه دستگاه	در صورت نیاز	با پارچه مرطوب و نرم که پرز نمی‌دهد بدنه را تمیز کنید.
مبدل اولتراسونیک	۲ بار در هفته	به صفحه ۱۰ مراجعه شود
مخزن آب	۲ بار در هفته	به صفحه ۹ مراجعه شود
سینک داخلی	۲ بار در هفته	به صفحه ۱۰ مراجعه شود

## مراحل تمیز کردن دستگاه



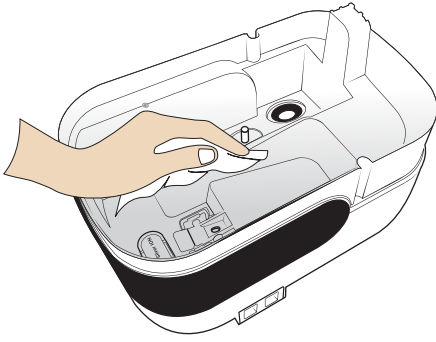
۲ « مخزن آب را با احتیاط از دستگاه جدا کنید.

۱ « دستگاه را خاموش و سیم دستگاه را از برق بکشید.

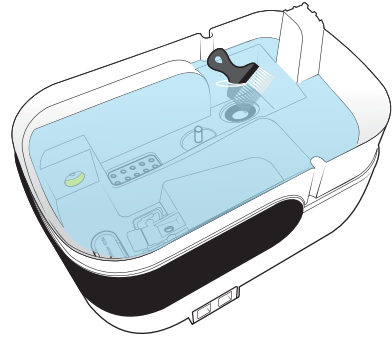


۳ « با دستمال مرطوب و آغشته به ماده تمیز کننده ظروف، داخل مخزن آب را تمیز کنید و با آب بشویید و خشک کنید.

## مراحل تمیز کردن دستگاه



۵ « آب سینک را تخلیه کنید و با آب تمیز بشویید و در آخر با دستمال تمیز، سینک را خشک کنید.



۴ « سینک داخلی را خیس کنید و با فرچه نرم به آرامی مبدل التراسونیک را تمیز کنید و رسوبات را از بین ببرید.

**⚠ به هیچ وجه با جسم سخت و نوک تیز مبدل را تمیز نکنید و از مواد اسیدی و قلیایی استفاده نکنید.**



۶ « درپوش خروجی بخار را از دستگاه جدا کنید و رسوبات آب را از درپوش و جایگاه درپوش بزدایید.

## فوریت‌های فنی (رفع مشکل)

**مشکل ۱** « دستگاه روشن نمی‌شود:

دلائل احتمالی:	راه حل:
۱ « سیم برق به درستی متصل نشده است. ۲ « مخزن آب در حالت درست خود قرار نگرفته است. ۳ « دو شاخه را چک کنید.	۱ « از اتصال سیم برق مطمئن شوید. ۲ « مخزن دستگاه را درست در جای خود قرار دهید. ۳ « از محکم بودن دوشاخه در پریز مطمئن شوید.

**مشکل ۲** « عدم وجود بخار:

دلائل احتمالی:	راه حل:
۱ « عدم وجود آب در مخزن. ۲ « منبع برق اصلی قطع شده است.	۱ « مخزن آب را پر کنید. ۲ « از وصل بودن منبع برق اصلی مطمئن شوید.

**مشکل ۳** « بوی عجیب بخار:

دلائل احتمالی:	راه حل:
۱ « کثیف بودن پد محفظه خوشبو کننده. ۲ « آب راکد درون مخزن و سینک.	۱ « پد محفظه را بشویید و پس از خشک شدن مجدد جایگذاری کنید. ۲ « درب مخزن آب را باز کنید و به مدت ۱۲ ساعت در معرض هوای آزاد قرار دهید. مخزن را تمیز کرده و آب تمیز و جوشانده شده را جایگزین کنید.

**مشکل ۴** « سر و صدای دستگاه:

دلائل احتمالی:	راه حل:
۱ « آب کافی در مخزن وجود ندارد. ۲ « دستگاه روی سطح صاف و محکم قرار ندارد.	۱ « آب به مخزن اضافه کنید. ۲ « دستگاه را روی سطح صاف و محکم قرار دهید (به دور از لوازم الکترونیکی و برقی).

**مشکل ۵** « بخار از اطراف خروجی خارج می‌شود:

دلائل احتمالی:	راه حل:
۱ « وجود فاصله بین خروجی و مخزن آب.	۱ « درپوش خروجی بخار را در جای خود محکم کنید.

## خدمات گارانتی

- ۱ « ارائه کارت گارانتی یا شماره سریال فعال شده دستگاه، جهت استفاده از خدمات گارانتی الزامی است.
- ۲ « اعتبار گارانتی: بعد از فعالسازی شروع می‌شود و به مدت ۱۲ ماه می‌باشد.
- ۳ « انجام هر گونه تعمیرات، فقط در واحد خدمات پس از فروش شرکت صورت می‌پذیرد.
- ۴ « هنگام ارسال کالا به دفتر خدمات پس از فروش، نام و نام خانوادگی، شماره تماس و ایراد دستگاه را حتما بصورت مکتوب به شرکت اعلام نمایید.

### موارد ضروری .:

- ۱ « ارائه خدمات گارانتی فقط با در دسترس داشتن کارت گارانتی مقدور خواهد بود.
- ۲ « تشخیص موارد فوق به عهده کارشناسان شرکت خواهد بود .
- ۳ « تجهیزات جانبی مانند کنترل، ابزارهای جانبی و غیره شامل گارانتی نمی‌باشد.
- ۴ « چنانچه پس از بررسی و تست فنی، خرابی قطعه خارج از شرایط گارانتی تشخیص داده شود، تعمیر آن در چرخه کالای خارج از گارانتی قرار خواهد گرفت.

## خدمات گارانتی

### موارد ابطال گارانتی:

۱ « مخدوش نمودن کارت گارانتی.

۲ « عدم تطابق مشخصات کالا با کارت گارانتی.

۳ « صدمات ناشی از استفاده در شرایط غیر متعارف، صدمات فیزیکی و عیوب فنی ایجاد شده در اثر ضربه، آتش‌سوزی، ورود مایعات به داخل دستگاه، نوسانات برق، مواد شیمیایی و استفاده نادرست از دستگاه (غیر از دستورالعمل کتابچه).

۴ « تغییر در قطعات سخت‌افزاری و استفاده از آداپتورهای متفرقه و وجود آثار تعمیرات توسط اشخاص غیر مجاز هرگونه ایراد ناشی از بکارگیری نرم‌افزارها و سخت‌افزارهای مختلف که موجب اختلال در کارکرد دستگاه می‌باشد.

خواهشمند است اگر مغایرتی در نوع عملکرد دستگاه با توضیحات دفترچه راهنما، مشاهده نمودید، اصلاحات مورد نظر را از طریق راه‌های ارتباطی زیر به اطلاع برسانید: آخرین تغییرات اعمال شده در سایت آلماپرایم قابل مشاهده می‌باشد.

 <https://almaprime.com/ap-manuals/>

✉ از طریق پیامک: ۱۰۰۰ ۴۱ ۰۰ ۴۲

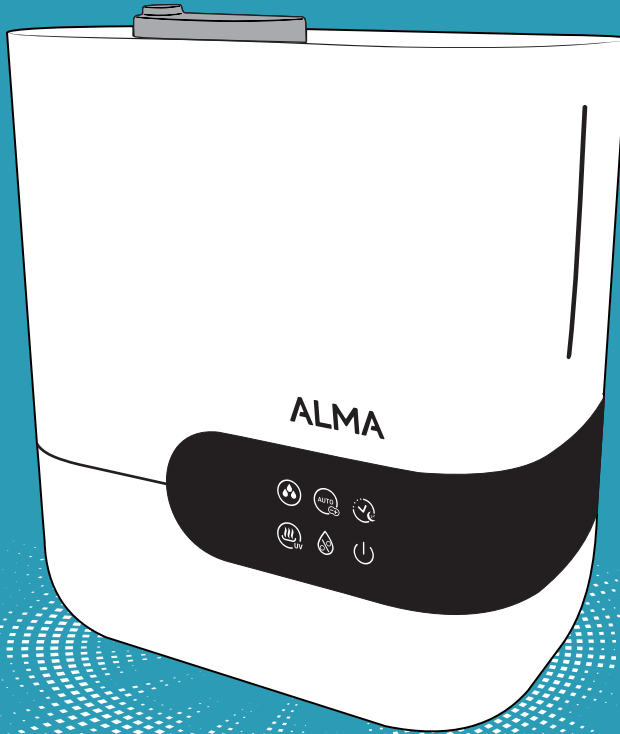
📷 اینستاگرام: almaprime

📞 شبکه‌های اجتماعی: ۰۹۹۰ - ۹۲۹ ۹۰ ۶۰

# ALMA

Warm & Cool Humidifier

HCW-372



امور مشتریان: ۰۲۱ - ۶۶ ۴۰ ۲۰۰۰

خدمات پس از فروش: ۰۲۱ - ۶۶ ۴۱ ۰۰ ۴۲



almaprime



almaprime.com

دفتر مرکزی: تهران، خیابان ولیعصر، تقاطع خیابان خمینی، پلاک ۳۰۷

شعبه ۱: تهران، خیابان ولیعصر، تقاطع خیابان خمینی، پلاک ۳۱۱

شعبه ۲: تهران، خیابان ولیعصر، نیش خیابان آذربایجان، پلاک ۱۰۷۶

آدرس کارخانه: تهران، شهرک صنعتی شمس‌آباد